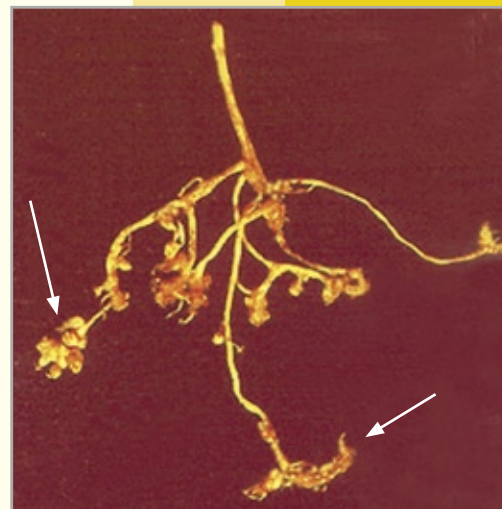


***Longidorus* spp.**  
**Długacze**

UE: I/A/I (a) 13. (*Longidorus diadecturus*)  
PL: I/A/1 A. 13. (*Longidorus diadecturus*)



Skarłowacie rośliny truskawki porażone przez długacza zwyczajnego (po prawej)  
w porównaniu z rośliną zdrową (po lewej)



Uszkodzenia spowodowane przez  
długacza zwyczajnego na korzeniach gruszy  
kaukaskiej

# Longidorus spp.

## Długacze

**Rośliny żywicielskie:** Wiele gatunków roślin zielnych i zdrewniałych, zarówno uprawnych, jak i rosnących w stanie naturalnym. W Polsce długacze najczęściej szkód wywołują w sadownictwie (wliczając w to plantacje truskawek). Długacz zwyczajny (*L. elongatus*) ma też pewne znaczenie gospodarcze w ogrodnictwie.

**Objawy występowania:** Jeśli liczebność nicieni w glebie jest niewielka, wtedy objawy porażenia mogą być niewidoczne. Przy liczniejszym występowaniu szkodników obserwuje się niedorozwój i karłowatość, a niekiedy nawet obumieranie nadziemnych części roślin. Ponadto na korzeniach porażonych roślin widoczne są małe zranienia i brunatne nekrozy, ich końce często są zgrubiałe i haczykowato powyginane, a korzenie boczne mogą ulec silnemu skróceniu. Niekiedy dochodzi do obumierania korzeni, a w wyniku uszkodzenia systemu korzeniowego może dochodzić do karłowacenia roślin. Rośliny, których korzenie zostały zaatakowane przez długacze mogą wykazywać różne objawy chorobowe wywołane przez wirusy przenoszone przez te nicienie. Objawy te są zróżnicowane w zależności od wirusa, lecz generalnie obserwuje się słaby wzrost i deformację oraz przebarwienia roślin, wliczając w to mozaiki, deformację organów roślinnych itp.

**Biologia:** Długacze są ektopasożytami wędrownymi. Ich osobniki młodociane i dorosłe atakują korzenie wyłącznie z zewnątrz, zmieniając co pewien czas miejsce żerowania. Dlatego najłatwiej znaleźć je w glebie. Biologia szkodników jest słabo poznana. Rozwój długacza zwyczajnego (*L. elongatus*) trwa około roku, a żyje on około 5 lat. Wiele gatunków długaczy jest wektorami groźnych wirusów roślinnych.

**Termin lustracji i pobieranie prób:** Podczas lustracji upraw w sezonie wegetacyjnym oraz inspekcji przesyłek materiału roślinnego należy zwracać uwagę na rośliny wykazujące zahamowanie wzrostu i rozwoju. Rośliny podejrzane o porażenie należy wykopać, jeśli jest to możliwe, zwracając uwagę na występowanie na korzeniach objawów porażenia przez długacze. W przypadku wystąpienia tych objawów należy pobrać glebę z okolic bryły korzeniowej porażonych roślin.

Ponadto na gruntach, gdzie mają być założone plantacje szkółkarskie materiału elitarnego i kwalifikowanego z rodzaju *Prunus*, *Rubus* i *Fragaria*, należy przed sadzeniem roślin, najlepiej na jesieni, pobrać próby gleby w celu przebadania ich na obecność długaczy. Pobrany materiał roślinny i glebę należy odpowiednio zapakować i jak najszybciej przekazać do badań laboratoryjnych.

UE: I/A/I (a) 13. (*Longidorus diadecturus*)  
PL: I/A/1 A. 13. (*Longidorus diadecturus*)